

Un CMS per la scuola



Joomla!FAP

a cura di Lavia Di Sabatino (Istituto Comprensivo di Montecchio Emilia - RE)



Nuovi modelli di siti scolastici per comunicare nel web di tutti

Milano, 17 dicembre 2009

Porte Aperte sul Web

GRUPPO DI LAVORO PER L'ACCESSIBILITÀ DEI SITI SCOLASTICI

Ufficio scolastico per la Lombardia

Joomla!FAP



Joomla! è uno dei CMS più diffusi al mondo e nella versione FAP (For all People) permette di realizzare **siti che soddisfano le specifiche della legge italiana sull'accessibilità** (Legge Stanca, 9 gennaio 2004, n. 4).

JoomlaFAP rappresenta un ottimo strumento, per costruire un **sito scolastico altamente interattivo**, realizzato dall'amministratore (che non necessariamente deve essere un esperto) e implementato agevolmente da docenti o personale di segreteria.



Dopo l'installazione, Joomla! permette di **realizzare rapidamente pagine web**: una breve formazione e, a scuola, tutti possono essere in grado di aggiornare il sito istituzionale.

Inoltre, con alcune precauzioni condivise, è **pure facile mantenere l'accessibilità** delle pagine:

- corredare le immagini del testo alternativo
- controllare il contrasto dei colori
- verificare l'accessibilità di ogni nuova pagina pubblicata
- evitare animazioni flash o tabelle...

Joomla!FAP



Ecco come si presenta il sito Joomla!FAP nel nostro progetto Un CMS per la scuola:

Sei qui: Home

Dimensioni carattere: [A -](#) [A +](#) [Alto contrasto](#) [Reimposta](#)

UN CMS PER LA SCUOLA
Porte Aperte sul Web

Scuola Aperta sul Web - via delle vie 00 - 12345 Città - Telefono 000123456 - mail: mail@dominoscuola.it

Home Studenti Famiglie Docenti Personale A.T.A.

Sito realizzato con il cms **Joomla!FAP**

cerca...
cerca...

Scuola

La scuola
Dirigenza
Organi Collegiali
Organizzazione
Regolamento
P.O.F.
Calendario
Strutture
Formazione

Sereteria

Joomla! FAP per la scuola
Scritto da Administrator Venerdì 20 Novembre 2009 23:17



Questo sito è la versione Joomla! di un "modello" di sito scolastico ed è parte del progetto "Un CMS per la scuola", che fa capo alla comunità di pratica [Porteapertesulweb](#) e all'[Ufficio Scolastico Regionale della Lombardia](#).

Lo scopo del progetto è mettere a disposizione quattro modelli di sito scolastico basati su Content Management System aventi una architettura comune per quanto riguarda la navigazione e la organizzazione delle sezioni ([vedere presentazione del progetto su slideshare](#))

La versione Joomla! è realizzata da Lavia Di Sabatino, che ha sfruttato in chiave scolastica accessibile Joomla!FAP. Un tutorial fornisce indicazioni su come

Area riservata

Nome utente

Password

Ricordami

[Login](#)

[Password dimenticata?](#)
[Nome utente dimenticato?](#)



GRUPPO DI LAVORO PER L'ACCESSIBILITÀ DEI SITI SCOLASTICI

Ufficio scolastico per la Lombardia

Joomla!FAP



Per giungere alla realizzazione del sito accessibile occorre seguire alcuni passaggi necessari:

- **Installazione di Joomla!** nell'ultima versione, reperibile dal sito <http://www.joomla.it/>
- **Applicazione delle modifiche** previste da **Joomla!FAP**, secondo le indicazioni

Nel sito www.scuolacooperativa.net/joomla è pubblicato un **tutorial** che aiuta in queste prime fasi del lavoro.

Joomla!FAP



Nel workshop di oggi pomeriggio percorreremo tutte le **fasi per l'installazione**. Rincuora pensare che si tratta di un'operazione che si farà una volta sola!

Inoltre nel laboratorio cercheremo di dare indicazioni per **l'inserimento dei contenuti**: saranno i primi passi verso una piena e rapida **autonomia** che darà grande soddisfazione. A tal proposito potranno essere utili anche brevi video pubblicati nel sito.

Joomla!FAP



Per amministrare i contenuti, Joomla! offre due sistemi di accesso indipendenti:

- **front-end** (accessibile a tutti i visitatori del sito; un utente autorizzato può autenticarsi ed inserire o modificare contenuti)
- **back-end** (accessibile all'amministratore, tramite login, o ad eventuali altri utenti da lui stesso autorizzati)

Joomla!FAP



briciole di pane

banner

user 3

inset

user 4

right

left



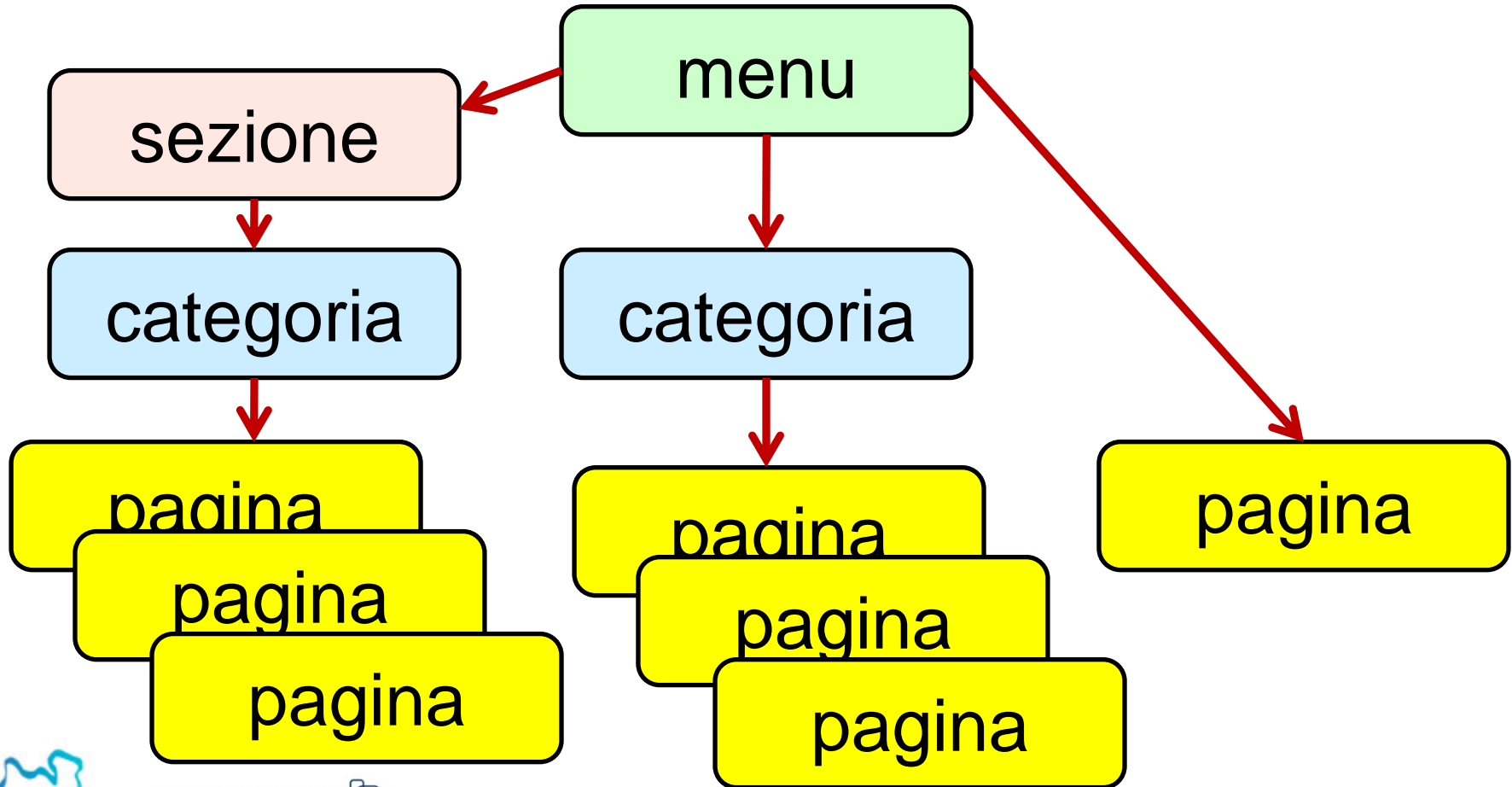
footer

Porte Aperte sul Web

GRUPPO DI LAVORO PER L'ACCESSIBILITÀ DEI SITI SCOLASTICI

Ufficio scolastico per la Lombardia

Come sono organizzati i contenuti in Joomla!FAP:



Joomla!FAP



Ecco come si presenta il pannello di amministrazione:

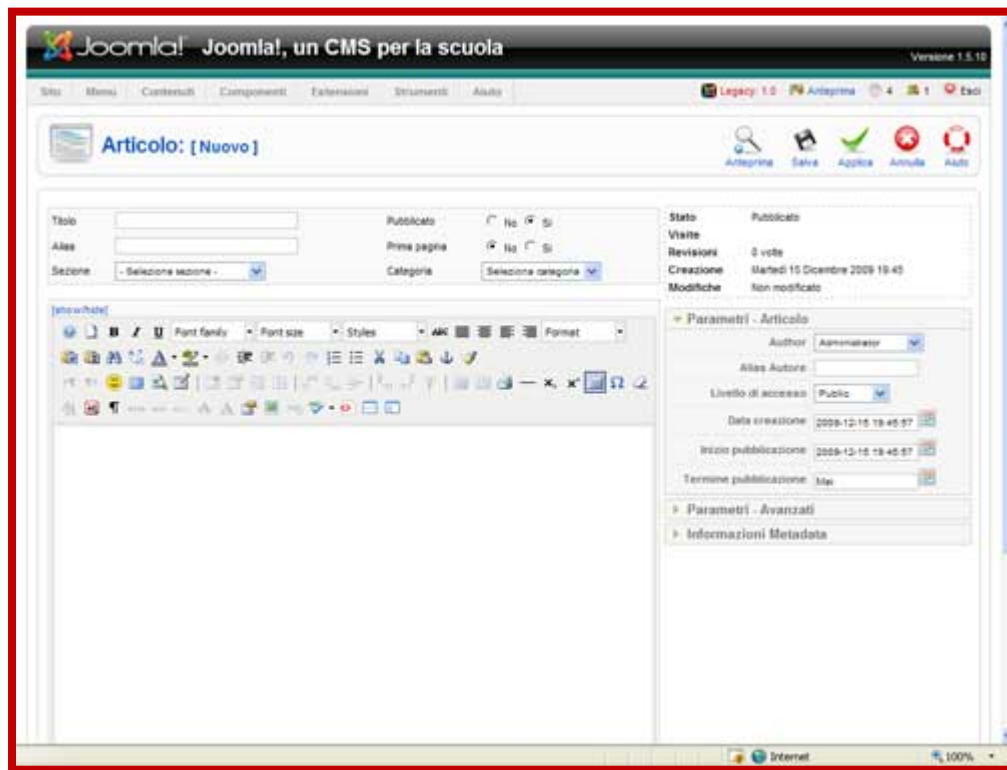


E' molto
semplice e
intuitivo!

Joomla!FAP



Ecco come si presenta la schermata che ci permette di scrivere un nuovo articolo dal lato back-end:



Anche qui è molto semplice e intuitivo!

Joomla!FAP



Alcuni punti di forza di Joomla!FAP

- Semplicità!
- Gratuito, da usare da qualsiasi PC con qualsiasi sistema operativo e browser
- Licenza opensource che assicura all'utente libertà di utilizzo, copia, modifica, distribuzione (alle stesse condizioni di licenza)
- Facilità di installazione e rapidità di realizzazione
- Accessibile (senza sito parallelo)
- Alto contrasto (con un clic)
- Indicazione del percorso delle briciole di pane

Joomla!FAP



- Gestione: distinzione tra back-end (dell'amministratore) e front-end (di persone registrate e autorizzate)
- Pannello di controllo facile e intuitivo
- Editor di testo WYSIWYG conforme XHTML 1.0 strict (*What You See Is What You Get: quello che vedi è quello che ottieni*): per scrivere gli articoli, infatti, non è necessario conoscere codice html
- Facilità di inserire i tasti di accesso rapido (access keys)
- Assistenza: *Forum e Community*

Joomla!FAP



Nel sito sono stati inseriti alcuni componenti aggiuntivi (extensions) che **rendono il sito stesso più dinamico ed interattivo.**

Ci sono pure integrazioni di **elementi Social Network.** Sono extensions che permettono al sito di superare interamente le validazioni per l'accessibilità.



Attachments (componente + plugins)



Consente di **allegare documenti** agli articoli.
Automaticamente viene anche visualizzato il titolo dell'allegato e la dimensione del file.

RokSlideshow (modulo)



E' una extension che permette di **visualizzare** facilmente una selezione di **immagini** in rapida transizione tra di loro.



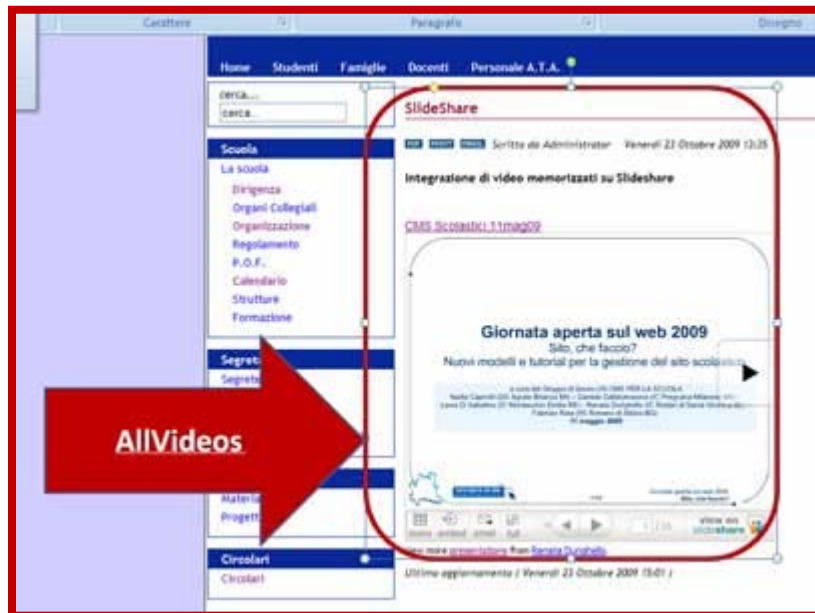
Remository (componente)



Permette di **catalogare file** di ogni genere che gli utenti possono, liberamente o con restrizioni di accesso impostate dall'amministratore del sito.



AllVideos (plugin)



Permette l'aggiunta di codice "embed" di **video da siti specializzati** o contenuti **SlideShare**.



- **Xmap (componente)**

Questo componente permette di creare in modo veloce e completo la **mappa del sito**. Ricordiamo che la mappa è un elemento molto importante ai fini dell'accessibilità e dell'usabilità del sito.

- **JCE (componente + plugin)**

Questo componente e plugin crea una visualizzazione migliorata del tipo WYSIWYG per **la scrittura/modifica degli articoli**.

Joomla!FAP



Per le persone interessate l'appuntamento è per oggi pomeriggio: il **workshop** su Joomla!FAP avrà il contributo di **Demetrio Caccamo**, supporto sicuro e generoso nell'ultimo tratto del progetto, che fin da ora ringrazio.

A mo' di esempio, ecco **due siti** che abbiamo realizzato con JoomlaFAP:

- [Ufficio Scolastico Provinciale di Lodi](#)
- [Portale docenti I.R.C.](#)

Bibliografia: Chimenti R., Costruire siti dinamici con Joomla! 1.5, Hoepli, 2008

Riferimenti

Un CMS per la scuola: Joomla!FAP

– www.scuolacooperativa.net/joomla

USRL - Ufficio Comunicazione

Comunità di pratica *Porte aperte sul web*

– www.porteapertesulweb.it

– www.porteapertesulweb.it/blog

– www.porteapertesulweb.it/newsletter



GRUPPO DI LAVORO PER L'ACCESSIBILITÀ DEI SITI SCOLASTICI

Ufficio scolastico per la Lombardia



Questa presentazione è stata rilasciata sotto la licenza Creative Commons Attribuzione-Non commerciale-Non opere derivate 3.0 Unported. Per leggere una copia della licenza visita il sito web <http://creativecommons.org/licenses/by-nc-nd/3.0/> o spedisci una lettera a Creative Commons, 171 Second Street, Suite 300, San Francisco, California, 94105, USA.
Diritti, marchi registrati e siti web riportati in immagini e url sono riservati e proprietà dei diretti interessati e relative aziende.